

## **Trasa nr. 1 "Adventure"**

**Komendant:** pwd Łukasz Podgórski

**Kontakt:** 889900271,gg: 5686548, E-mail cenzura1810@wp.pl

**Środowisko organizujące:** Hufiec ZHP Tuchola

### **Opis fabuły trasy:**

Bieszczady Są Przepiekne i mogą wracać do nich co roku lecz dla wielu stały się zbyt pospolite. Natomiast Bory Tucholskie są to pięknym, jednym z największych w kraju kompleks borów sosnowych, zajmujący niemalże 3000 km<sup>2</sup>. Faunę z kolei tworzy wiele różnorodnych zwierząt, wśród których znajdziemy przede wszystkim jelenie, sarny czy dziki i lisy. Ponadto przy rzekach można spotkać bobry, a w bardzo ostre zimy miejsce to odwiedzają nawet wilki. Znajduje się tu mnóstwo pagórków morenowych, dolin rzecznych czy wydym, tak więc wycieczka będzie bardzo zróżnicowana. Ponadto płyną tutaj także Brda i Wda, które także warto odwiedzić. Bory, jeziora czy mokradła są oczywiście chronione jako część kilku rezerwatów. Adventure oznacza przygodę. Jako, że nie ogranicza nas żaden [rozkład jazdy](#) czy to autobusowy czy pociągowy, mamy całe mnóstwo czasu na zwiedzenia jak największej ilości zakątków tego pięknego miejsca. Zapewnimy Ci wiele emocji. Okoliczna ludność jest przyjaźnie nastawiona do turystów, a ceny nie są zbyt wygórowane, tak więc jesteście niemalże pewni, że nie będzie to wasza ostatnia wizyta w tym regionie, a będziecie tutaj wracać.

### **Przebieg trasy:Dzień I (ok 27km)**

**Tuchola-Gołębek- Zwiedzanie „Jelenia Wyspa ”- Woziwoda-przeście ścieżki dydaktyczno-zdrowotnej - Biała  
Biała(nocleg)**

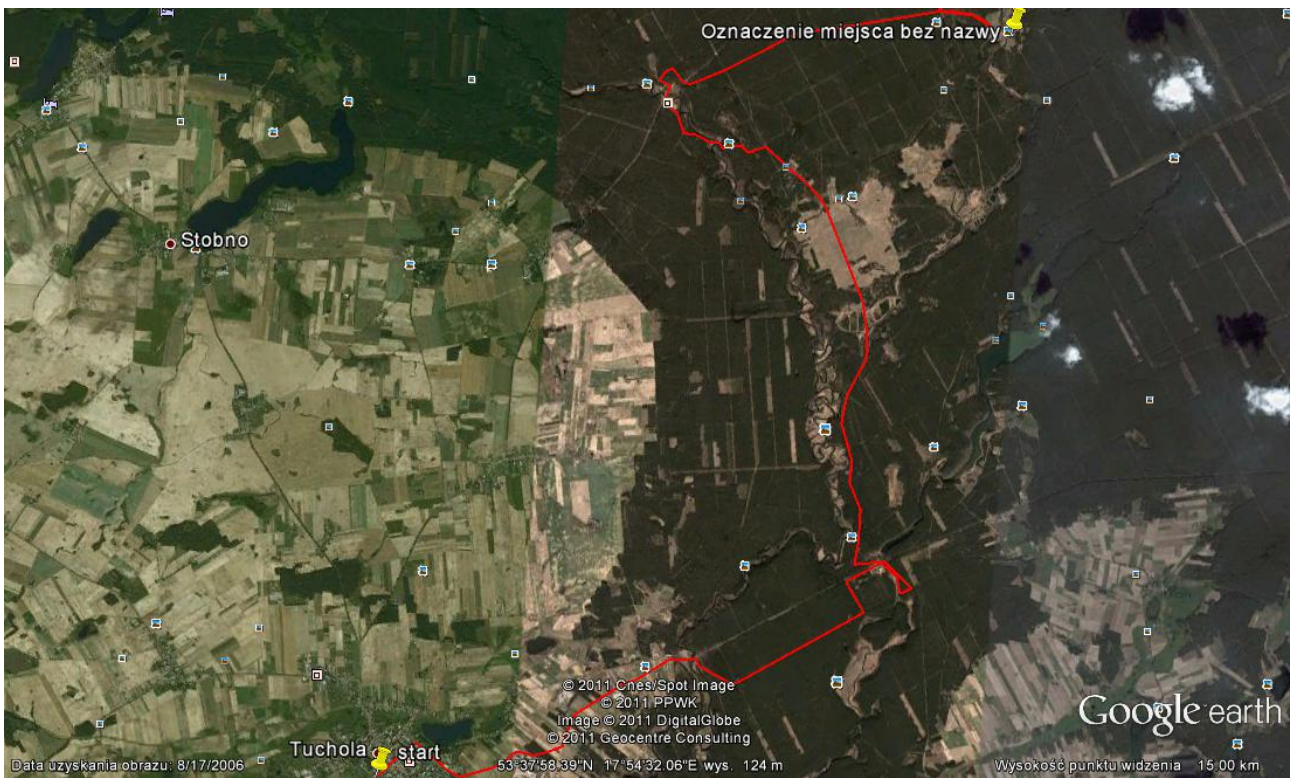
### **Dzień II (ok 24km)**

**Biała - Rytel ( przewidziany spływ kajakowy z przerwą na obiad)**

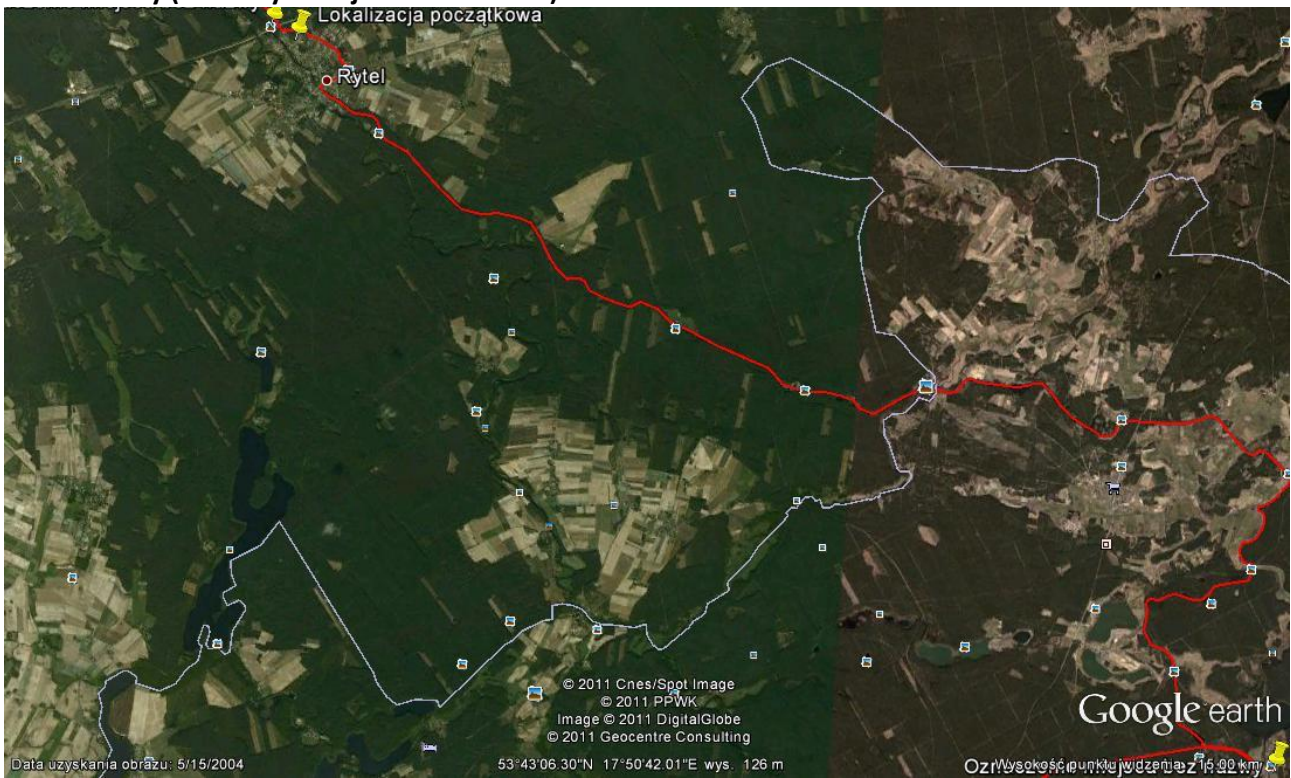
### **Dzień III (ok 29km)**

**Rytel-Mylof (Zwiedzanie zapory)-Męcikał-Małe Swornegacie-Funka.**

**Mapka:**  
**I Dzień Trasy(Tuchola Biała ok 27km)**



**II Dzień Trasy ( Biała Rytel Kajakowa ok 24km)**



### III Dzień Trasy( Ryteł Funka ok 29km)



### Trasa nr. 2 „Krzyżackie RPG”

**Komendant:** przewodnik Szymon Konczal

**Kontakt:** 665125361

**Środowisko organizujące:** 44 Golubsko-Dobrzyńska Drużyna Wędrownicza

**Opis fabuły trasy:**

Skok na bungee, nurkowanie 30m pod powierzchnią wody i koncert Nirvany ... Nic z tego niestety nie będzie, ale z pewnością dostarczymy Ci tyle i jeszcze więcej dawki adrenaliny. „Nauka poprzez zabawę” to hasło, które przyświeca naszej trasie. Nie dajcie się jednak zwieść zuchowym ideom. Z nami pozaginicie nieco czasoprzestrzeń, nie zapominając przy tym o współczesnych grach RPG ... Społeczeństwo przełomu XV i XVI wieku było nieco nietuzinkowe, a Waszym zadaniem będzie wcielić się w osadników ratujących siebie i świat przed zagładą złego komtura Zakonu Najświętszej Marii Panny Narodu Niemieckiego – Macusia. Zwiedzicie przy tym ciekawe miejsca, wykonacie niesamowite zadania, a na koniec przewidzieliśmy nieoczekiwane zakończenie.

Zapraszamy !

By Jagiel

Organizatorzy RPG Krzyżackiej

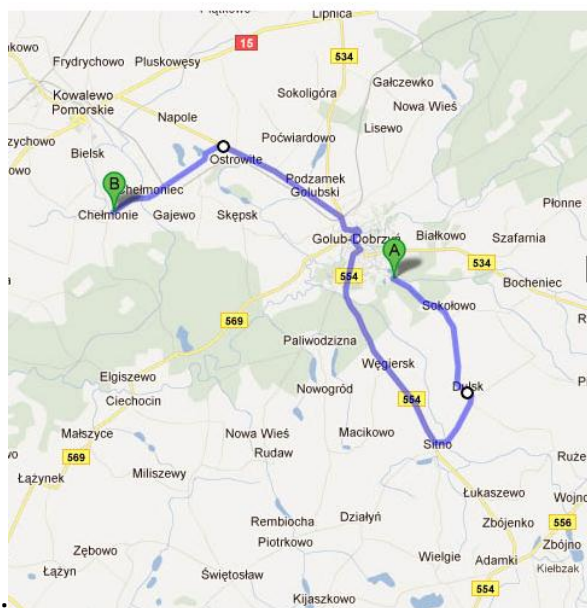
44 Golubsko-Dobrzyńska Drużyna Wędrownicza

**Przebieg trasy:**

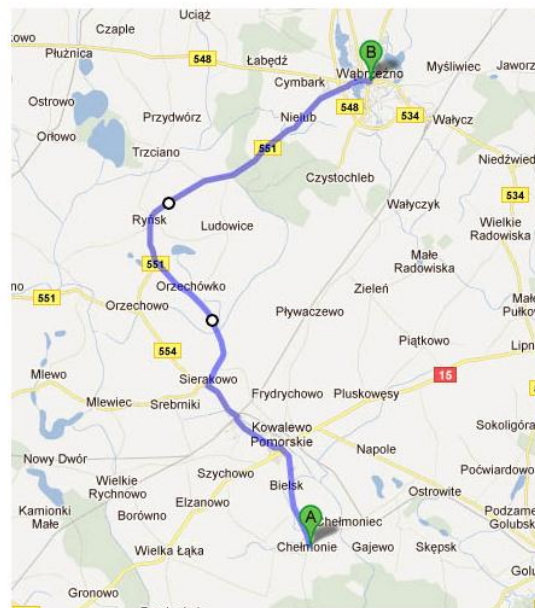
dzień 1 Dulsk-Sitno-Węgiersk-Golub-Dobrzyń-Ostrowite-Chełmonie odcinek pieszy +/- 25km

dzień 2 Chełmonie-Kowalewo Pomorskie-Orzechówko-Ryńsk-Nielub-Wąbrzeźno odcinek pieszy +/- 25km

## Dzień 1



## Dzień 2



Mapka:

### Dodatkowe informacje:

Ze względu na to, że trzeciego dnia patrole (prawdopodobnie na godzinę 20.12) muszą dotrzeć do Funki dzień trzeci głównie będzie poświęcony na dojazd. Najprawdopodobniej będzie to pociąg z Wąbrzeźna.

### Możliwość udziału scoutów: Tak

---

## Trasa nr. 3 " RPF – czyli Rajza po Pałuckim Fyrtlu"

**Komendant:** Martyna Wichrowska HO

**Kontakt:** tel. 792018630,  
[wichrowska.martyna@gmail.com](mailto:wichrowska.martyna@gmail.com),

**Środowisko organizujące:** Żnińska Drużyna Wędrownicza „Sysunie” i wędrownicy Hufca „Pałuki”

**Strona trasy:** <https://www.facebook.com/pages/RPF-czyli-Rajza-po-Pa%C5%82uckim-Fyrtlu/313563502017462>

### Opis fabuły trasy:

Fabuła trasy opiera się na licznych Legendach Pałuckich wprowadzających uczestników w tajemniczy nastrój niewyjaśnionych zniknięć, zatopień, złych władców, czarowników i magicznych zjawisk. Poza legendami uczestnicy będą mieli okazję poznać folklor, gwarę, przysmaki i tradycje Ziemi Pałuckiej.

### Przebieg trasy:

Trasa przebiega po obszarze Pałuk, regionu nietuzinkowego, pełnego urokliwych miejsc zaskakujących swoistą atmosferą, przyrodą i kulturą. Krajobraz tego regionu cechuje duże zróżnicowanie terenu, a liczne wzniesienia, łąki oraz lasy stanowią o jego urodzie. Sama trasa rozciąga się wzdłuż czternastu malowniczo położonych jezior, które stanowią doskonałą okazję do ochłodzenia się podczas wyczerpującej wędrówki. Znajdują się tu także liczne atrakcje turystyczne jak i zabytki historyczne oraz przyrodnicze.

Swoją wędrówkę rozpoczniemy w Żninie, skąd kajakami popłyniemy przez Duże i Małe jezioro

Żnińskie, Jezioro Skarbienickie i jezioro Weneckie aż do Wenecji. Dalszą część trasy przemierzmy pieszo odwiedzając takie miejscowości jak Biskupin, Gąsawa, Marcinkowo Górne, Oćwieka, Chomiąża Szlachecka, Folusz, Ostrówce, Annowo, Wiktorowo, Wójcin, Kierzkowo, Młodocin, Pturek, Lubostroń i Łabiszyn. Na trasie znajdzie się coś dla amatorów zabytków – Żnińska Baszta, Muzeum Kolei Wąskotorowej, Ruiny Zamku Weneckiego, Pomnik Leszka Białego, Osada Biskupińska, zabytkowy drewniany Kościół w Gąsawie, głąz w Annowie czy przepiękny kompleks pałacowy w Lubostroniu, jak i dla zwolenników wypoczynku nad wodą: jeziora żnińskie, skarbienickie, weneckie, biskupińskie, godawskie, święte, gąsawskie, oćwieckie, chomińskie, foluskie, ostrowieckie, kierzkowskie i Wolickie.

**Mapka:**

**SZLAK „STAREJ BAŚNI” (KAJAKOWY):** <http://traseo.pl/trasa/szlak-starej-basni-1>

**PAŁUCKI SZLAK (NIEBIESKI):** <http://traseo.pl/trasa/szlak-palucki-niebieski-1>

**SZLAK LESZKA BIAŁEGO ŻÓŁTY:** <http://traseo.pl/trasa/szlak-leszka-bialego-zolty-1>

**Dodatkowe informacje:** - ***Dodatkowe atrakcje – wstęp do muzeów itp leży w zakresie uczestników (informacja może ulec zmianie), z końca trasy będzie zorganizowany dodatkowo płatny autokar na miejsce zlotu (informacja może ulec zmianie).***

**Możliwość udziału scoutów: NIE**

---

## **Trasa nr. 4 - „Żywioty”**

**Komendantka trasy :** pwd. Monika Ławińska

**Komenda naszej trasy:** Paula Kąkolewska, Beata Wiśniewska, Juliusz Lewandowski, Mariusz Małecki i Marta Janowska.

**Kontakt:** 725 177 756

**Środowisko organizujące:** 38 DSH „Wędrowcy” im. Olgi Małkowskiej, 13 DW „Habba Babba” oraz wędrownicy z Hufca Inowrocław

**Strona trasy:** <http://www.watra-ino.cba.pl/>

**Opis fabuły trasy:**

Byliście kiedyś na Kujawach? Nie? Czas najwyższy, żeby to zmienić. Inowrocław jest jednym z większych miast województwa kujawsko-pomorskiego. Położony jest na Szlaku Piastowskim na Równinie Inowrocławskiej w pobliżu szlaków wodnych. Chcemy Wam pokazać trzy ważne dla nas miejscowości i to na ich poznananiu oparliśmy naszą wędrowkę, są to: Inowrocław, Kruszwica oraz Pakość. Na naszej trasie będziecie mieli możliwość zobaczenia Parku Solankowego, części muru obronnego miasta Inowrocław, czy ogromnego kościoła zbudowanego w stylu neoromańskim. Ponadto zwiedzicie legendarną Mysią Wieżę, przy malowniczym Jeziorze Gopie w Kruszycy oraz XVII wieczny Klasztor Franciszkanów zbudowany na murach XIV wiecznego zamku Leszczyców w Pakości. W każdym z tych miejsc poczujecie moc żywiotów. Przygotujcie się na sporą dawkę przygody owianej siłą wiatru, tajemnicy skrytej w ziemi, blasku mocy ognia i nurtu wody. Czeeka Was niezapomniana przygoda.

P.S. Pamiętajcie o wygodnych butach!

**Przebieg trasy:**

- Dla chętnych – przednocleg w Jaksicach - gospodarstwo agroturystyczne
- Dzień I- zadania na terenie miasta Inowrocław- trasa piesza: Inowrocław- Szymborze- Szarlej- Kobylniki – Kruszwica = ok. 22 km,

nocleg: pole namiotowe w Kruszwicy lub w Złotowie

- Dzień II- trasa kajakowa- wypłynięcie z Kruszwicy kajakami przez Jezioro Gopło- Kanałem Noteckim- rzeką Noteć- do Pakości= około 30 km, czas przepłynięcia zależy od czasu wykonywania zadań na trasie oraz od chęci i siły uczestników, następnie droga piesza:

Pakość- Rybitwy- Łącko= około 6 km, czas około 1 h.

- Dzień III- trasa piesza: Łącko- Tuczo- Jaksice= 9 km, około 1h 45 min. Z Jaksic  
transport do Ośrodka Harcerskiego w Funce.

**Dodatkowe informacje:** jeśli chcecie to na własny koszt możecie skorzystać ze środków transportu publicznego (ale przypominamy, że wędrownik nie powinien się bać odległości ani czasu jej przebycia). Organizator zapewnia dodatkowo płatny transport na miejsce zlotu (**informacja może ulec zmianie**)

#### **Inne:**

Postaramy się, aby Inowrocławska ziemia była dla Was gościnna, a spędzony na niej czas pozostał we wspomnieniach.

Szykujemy dla Was kilka niespodzianek – poznacie je w sierpniu!

---

## **Trasa nr. 5 „The Amazing Race – Niesamowity Wyścig”**

Komendant: phm. Jakub „Jaksza” Sadowski

Obsługa:

1. Justyna Łosiak – zgłoszenia
2. Mateusz „Alfi” Konieczny – FB + koncept wędrowki
3. Kamil Krawczyński – noclegi
4. Michał Bielicki – logistyka, zaopatrzenie
5. Błażej Ostouch – zadania
6. Piotr Studziński – zadania
7. Jakub Szczupakowski – zadania

Kontakt: <http://www.facebook.com/jaksza>

Środowisko organizujące: 147 WDW SCATTER

Strona trasy: <http://www.facebook.com/pages/The-Amazing-Race-Watra2012-W%C4%99dr%C3%B3wka-5/312861748757488>

Opis fabuły trasy:

Stańcie na starcie Niesamowitego Wyścigu!

Czym jest „Niesamowity Wyścig”?

To coś, czego na Wędrowniczej Watrze jeszcze nie było. Wędrowka wzorowana na popularnym na całym świecie reality show „The Amazing Race” (patrz ramka). Postanowiliśmy jednak trochę przerobić program i dostosować go do naszych, Wędrowniczych, standardów.

Jak to wygląda?

Na wzór programu, nasz „Niesamowity Wyścig” będzie wiódł przez miasta, miasteczka i wsie Kujawsko –

Pomorskiego, czyli po całym naszym lokalnym „świecie”. Każdy z patroli na starcie dostaje 1 wskazówkę, wiodącą do konkretnego miejsca, tam dowiadujecie się jakie zadanie przed wami postawiono. Po wykonaniu zadania dostaniecie kolejną wskazówkę, i tak dalej i tak dalej. Chyba, że... ☹

Zaczyna się zabawa!

Chyba, że wylosujecie: „wędrówkę”, „służbę”, „siłę rozumu” lub inną wędrowniczą kartę specjalną. W takim wypadku czekają was dodatkowe atrakcje! Mało tego, w pewnym momencie może się okazać, że kolejne zadanie jest 50km dalej w mieście obok! Co wtedy? Biegniecie na pociąg, autobus lub wyjmujecie z plecaka hulajnogę i jedziecie na kolejne zadanie!

Kto pierwszy ten pierwszy wśród równych!

Liczba miejsca na punkcie może być ograniczona. Co to oznacza? Może się zdarzyć, że na punkcie zadanie mogą wykonywać maksymalnie trzy patrole i reszta musi czekać, na wolne miejsce, a jak wiadomo to oznacza stratę czasu.

Jakie zadania mogą Was czekać?

Każde miasto w Kujawsko – Pomorskim ma swoje wyjątkowe cechy i miejsca które będziemy chcieli wam pokazać. We Włocławku być może wejdziecie pod wodę w podziemia elektrowni wodnej na Wiśle i będziecie musieli zmierzyć się z ogromnymi turbinami. Toruń, miasto piernika i Kopernika (rym niezamierzony ☹ ) może postawić przed wami zadanie zdobycia jednego z fotów znajdujących się w okół miasta. W Ciechocinku będzie trzeba wspiąć się na wszystkie trzy tężnie, a w Bydgoszczy odegrać przedstawienie na Wyspie Młyńskiej lub wykazać się celnością pod pomnikiem Łuczniczki, nie koniecznie przy wykorzystaniu łuku. Takie zadania mogą być, ale nie muszą. A raczej nie będą, będą lepsze!

A nagrody?

Mógłby spytać jakiś materialista!

Mimo, że to nie jest rajd, a wyścig jest tylko pretekstem do zwiedzenia regionu i poznania tego co ma najlepszego do zaoferowania, to udało nam się załatwić kilka bonusów.

10% zniżka dla wszystkich patroli które zgłoszą się na wędrówkę „The Amazing Race” w nowopowstałej składnicy harcersko - turystycznej eSkładnica.pl (obowiązuje od zakończenia zgłoszeń do dnia rozpoczęcia Watry). Tak, żeby uzupełnić braki w umundurowaniu lub sprzęcie turystycznym!

Najszybszego patrol na całej wędrówce dostanie nagrodę „główna”.

Ale, żeby żaden patrol nie został z pustymi rękoma, przewidzieliśmy również szereg innych nagród, w różnych dziwnych kategoriach: „Najwolniejszy patrol”, „Patrol który nie błędzi, ale lubi ciekawsze drogi”, „Którędy na Grunwald?” i tym podobne ☹ Liczba nagród i kategorii będzie uzależniona od ilości zgłoszonych patroli.

Na koniec mamy dla was filmik pokazujący min. wizytę „The Amazing Race” w Polsce

<http://www.youtube.com/watch?v=MLye8Gf0oPE>

Słowo o pierwszej edycji „The Amazing Race” (ramka z boku)

We wrześniu 2001 roku w amerykańskiej stacji CBS swoją premierę miał reality show pt. „The Amazing Race”. Do rywalizacji o 1 milion dolarów wystartowało 12 zespołów składających się z 2 osób. Wyścig składał się z 13 etapów wiodących przez: RPA, Zambię, Francję, Tunezję, Włochy, Indie, Tajlandię, Chiny i Stany

Zjednoczone. Odwiedzono 4 kontynenty, 9 krajów 24 miasta. Zwycięzcy przebyli 56 326 kilometrów!

Od tego momentu minęło już 19 serii i 226 odcinków, a program dalej ma się świetnie.

The Amazing Race w Polsce

<http://www.youtube.com/watch?v=Mlye8Gf0oPE>

Strona „The Amazing Race”

[http://www.cbs.com/shows/amazing\\_race/](http://www.cbs.com/shows/amazing_race/)

Miejsce startu: Warząchewka Polska

<http://maps.google.pl/maps?q=Warz%C4%85chewka+Polska&hl=pl&ie=UTF8&sl=52.025459,19.204102&sspn=11.678727,12.370605&oq=Warz%C4%85chewka&vpsrc=0&t=v&hnear=Warz%C4%85chewka+Polska,+w%C5%82oc%C5%82awski,+Kujawsko-Pomorskie&z=14>

Dojazd na start: PKP linia (Łódź) Kutno – Włocławek (Toruń), stacja Warząchewka

Miejsce zakończenia: Bydgoszcz

Koszty dodatkowe: Organizatorzy nie zapewniają przejazdów między poszczególnymi etapami trasy.

Przewidywany koszt tych przejazdów to 20 - 30zł (przy biletach ulgowych). - **informacja może ulec zmianie.**

Przejazd autokarami na miejsce zlotu jest dodatkowo płatny- **informacja może ulec zmianie.**

Możliwość udziału scoutów: Tak

---

## Trasa nr. 6 „Szlaki obronne”

**Komendant:** sam. Anna Gonkowska

**Kontakt:** tel. 724490322, mail: [anna.gonkowska@gmail.com](mailto:anna.gonkowska@gmail.com)

**Zastępca komendanta:** sam. Daria Porowińska

**Kontakt:** tel. 723258096, mail: [cone158@gmail.com](mailto:cone158@gmail.com)

**Środowisko organizujące:** 158 Toruńska Drużyna Wielopoziomowa „Phoenix” , Hufiec Toruń

### Opis trasy:

Trasa składa się z dwóch elementów: czarnego szlaku fortyfikacji w Toruniu oraz części czerwonego szlaku Umocnień Przedmościa Bydgoskiego.

Ślady umocnień obronnych liczą w Toruniu kilkaset lat. W średniowieczu były to typowe dla tamtych czasów mury z basztami i bramami, zachwycające jeszcze dziś od strony Wisły. W początkach XVII wieku podjęto na zewnątrz murów budowę potężnych ziemnych fortyfikacji bastionowych, których pozostałości rysują się jeszcze w pasie śródmiejskiej zieleni. Wielokrotnie szturmowane i bronione, przebudowywane i wzmocniane przez Polaków, Szwedów, Francuzów, Rosjan i Prusaków dotrwały do schyłku XIX wieku. Wówczas to powstał wokół Torunia – ówczesnej nadgranicznej twierdzy na styku dwóch mocarstw - nowy typ fortyfikacji otaczającej, w pewnym oddaleniu pierścieniem fortów centrum miasta. Ten wyjątkowo interesujący, a rzadko spotykany zespół zabytkowy, zachował się w poważnej mierze i stanowi niespotykaną coraz popularniejszą atrakcję Torunia. Zespół fortyfikacji pierścienia zewnętrznego twierdzy Toruń powstał w

wyniku 5 etapów budowy i modernizacji, poczynając od wzniesienia fortów głównych w latach 1878-1885 i wielkiej rozbudowy z lat 1887-1894. Kolejne etapy, w latach 1895-1905 i 1905-1914, objęły budowę baterii pancernych oraz modernizację schronów i fortów, ostatni etap stanowi rozbudowa mobilizacyjna w 1914 r.

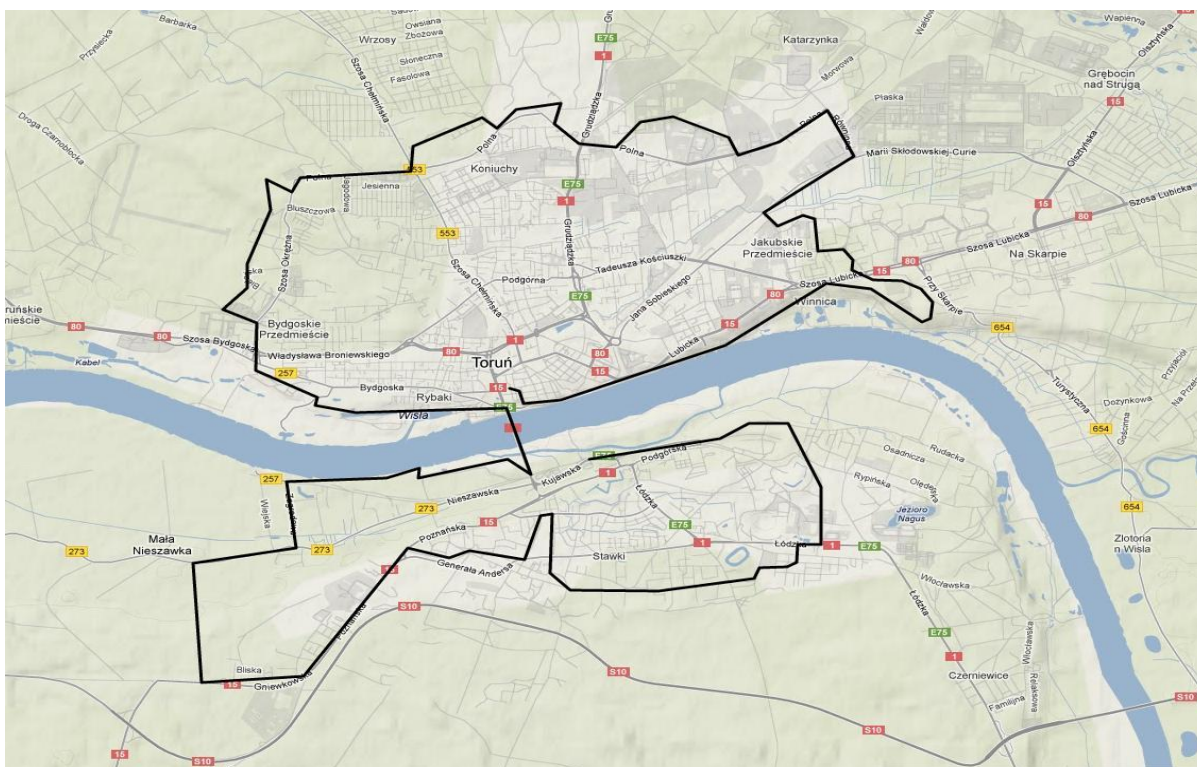
Szlak czerwony powstał w 66 rocznicę wybuchu II Wojny Światowej. Biegnie drogami gruntowymi i leśnymi ścieżkami gminy Sicienko wzdłuż linii umocnień Przedmościa Bydgoskiego. Bunkry wybudowano latem 1939 roku. Miały na celu utrzymanie kontroli na głównych utwardzonych drogach prowadzących do Bydgoszczy.

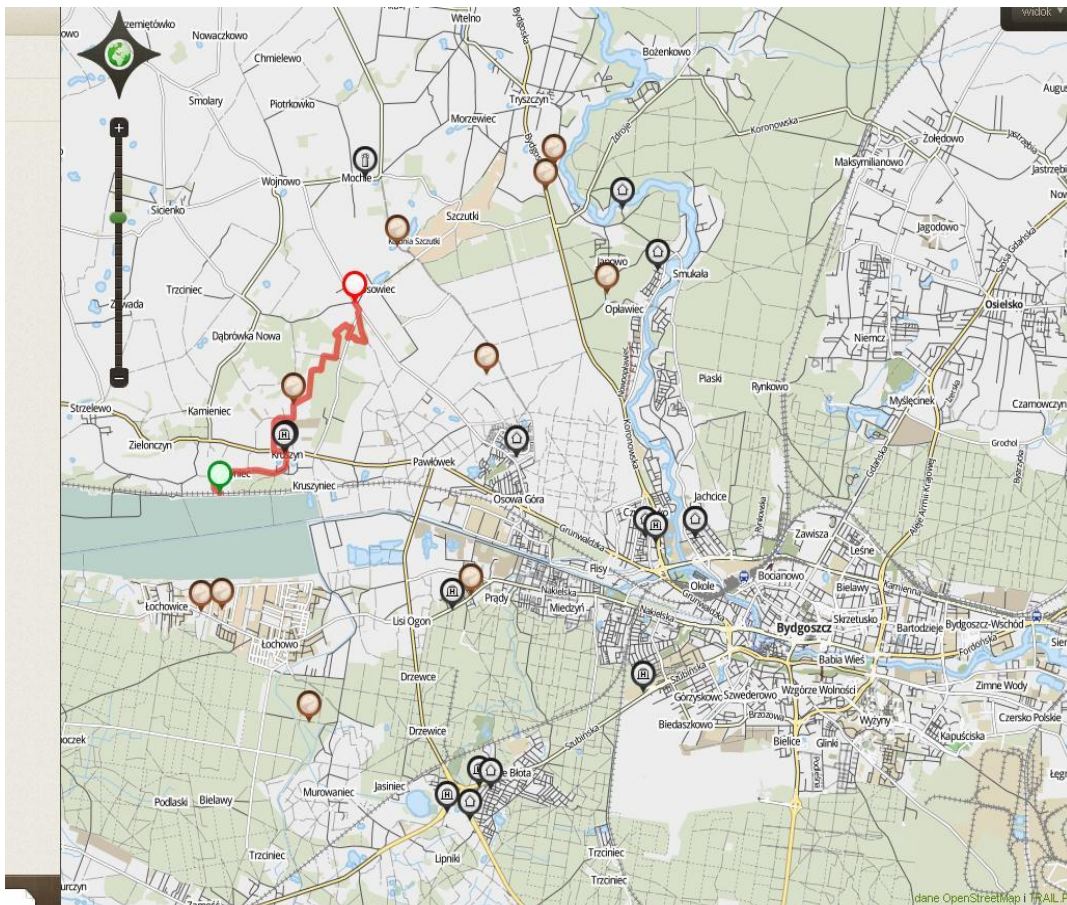
### Przebieg trasy:

- Dzień „zero”
  - 16.00-18.00 meldowanie patroli kamping „Tramp” Toruń
  - 19.00 ognisko integracyjne
- Dzień 1. (20.08.2012)
  - wyruszenie na szlak, przejście części „szlaku czarnego” (30km)
  - nocne zwiedzanie Fortu IV
  - nocleg w Forcie IV
- Dzień 2. (21.08.2012)
  - przejście drugiej części „szlaku czarnego” (14km)
  - przejazd pociągiem do Bydgoszczy
  - przejście Szlaku Czerwonego Przedmościa Bydgoskiego (9 km)
  - nocleg w Osówcu
- Dzień 3. (22.08.2012)
  - dotarcie do Bydgoszczy (13km)
  - przejazd do bazy – HCEE Funka

Trasa piesza, średnio trudna

### Mapka:





Dodatkowe informacje: Organizator nie pokrywa kosztu przejazdów, oraz wejść do muzeów (informacja może ulec zmianie)

## Trasa nr 7 „GEOCACHING”

**Komendant:** hm. Wojciech Chwil

**Kontakt:** tel. 608856515; e-mail:wojciech\_chwil@bydgoszcz.zhp.pl

**Środowisko organizujące:** Szczep Harcerski „Pod Wiatr” - Hufiec Bydgoszcz-Miasto

### Opis fabuły trasy:

Motywy trasy będzie GEOCACHING.

Geocaching to gra użytkowników odbiorników GPS, polegająca na poszukiwaniu tzw. skrzynek ukrytych wcześniej przez innych uczestników zabawy.

Pomysłodawcą gry jest Dave Ulmer, który pierwszą skrzynkę założył przeszło 11 lat temu. Idea chowania skarbów i podawania ich lokalizacji do publicznej wiadomości szybko obiegła świat. Do Polski geocaching dotarł w 2002 roku. Od tego czasu w naszym kraju powstało niemal 16 000 skrzynek, a w grze wzięło udział ponad 12 000 osób.

Trasa przeznaczona jest dla doświadczonych geocacherów, a także dla osób, które zaintrygowane są powyższymi zdaniami lub od dzieciństwa marzą o udziale w wyprawie rodem z powieści Stevensona.

Trasa nr 7 to nie tylko geocaching!

Chcemy pokazać Wam Bydgoszcz – nasze miasto – w sposób niebanalny. Miasto, w którym dorastamy, uczymy się, imprezujemy, pracujemy, wypoczywamy. Miejsce, do którego chce się wracać, które ma własny zapach, kolor i kształt. Miasto, które można lubić – naszą małą ojczyznę.

Pragniemy oczarować Was magią okolic Bydgoszczy. Uroki Zalewu Koronowskiego, Rezerwatu Cisów Staropolskich i Borów Tucholskich to skarb, którego ukrywanie byłoby grzechem.

Na trasie pojawią się dodatkowe atrakcje:

- lekcję w Muzeum Fotografii w Bydgoszczy;
- różne formy rywalizacji między patrolami – popołudniowy turniej patroli na jednej z baz noclegowych
- zwiedzanie Rezerwatu Cisów Staropolskich w Wierzchlesie (możliwość zdobycia punktów do Odznaki Turysta-Przyrodnik
- wizytę w Europejskim Centrum Pieniądza w Bydgoszcz
- możliwość udziału w zajęciach extreme.

### **Przebieg trasy:**

**Stopień trudności:** łatwy, dla każdego entuzjasty wycieczek

**Typ:** trasa piesza z elementami ekstremalnymi (czasem trzeba będzie wspiąć się na drzewo, innym razem podpłynąć kajakiem lub wykopać tunel – wszystko w granicach rozsądku)

### **Przebieg trasy:**

UWAGA!! Chcemy abyście, o ile macie taką możliwość, na STARCIE pojawili się już 19 sierpnia 2012 ok. godziny 13:00.

START – dzień 0 – 19.08.2012r. (ok. 12 km)

Bydgoszcz – centrum Bydgoszczy – obrzeża Bydgoszczy – Myślęcinek – Niemcz – Maksymilianowo

Dzień 1 – 20.08.2012r. (ok. 18 km)

Maksymilianowo – Bożenkowo – Samociążek – Koronowo – HOO Pólko

Dzień II – 21.08.2012r. (ok. 26 km)

HOO Pólko – Pieczyska – zaporą na Zalewie Koronowskim w Pieczyskach – Tylina Góra - przeprawa promowa w Sokole-Kuźnicy – Klonowo – Bysławek

Dzień III – 22.08.2012r. (ok. 20 km)

Bysławek – Bysław – Kosowo-Karpaty- Wierzchlas (zwiedzanie Rezerwatu Cisów Staropolskich) – przejazd autokarem do Funki

### **Dodatkowe informacje:**

Każdy patrol zobowiązany jest do posiadania przed wędrowką min. 1 konta na portalu [OPENCACHING..PL](http://OPENCACHING..PL)

### Wymagany dodatkowy sprzęt (poza tym określonym w Regulaminie Złotu)

- min. 1 odbiornik GPS na patrol;
- sprzęt niezbędny do założenia min. 3 nowych skrzynek dowolnej wielkości;
- min. 3 przedmioty z logiem ZHP, które możecie przeznaczyć na szczytny cel (czyt. nie są waszymi mundurami, czy innym niezbędnym do życia sprzętem);
- min. 3 przedmioty promujące Wasz patrol/środowisko działania;
- saperka;
- zestaw naprawczy (woreczki foliowe, woreczki strunowe, „dziennik”, ołówek, temperówka, gumki recepturki)

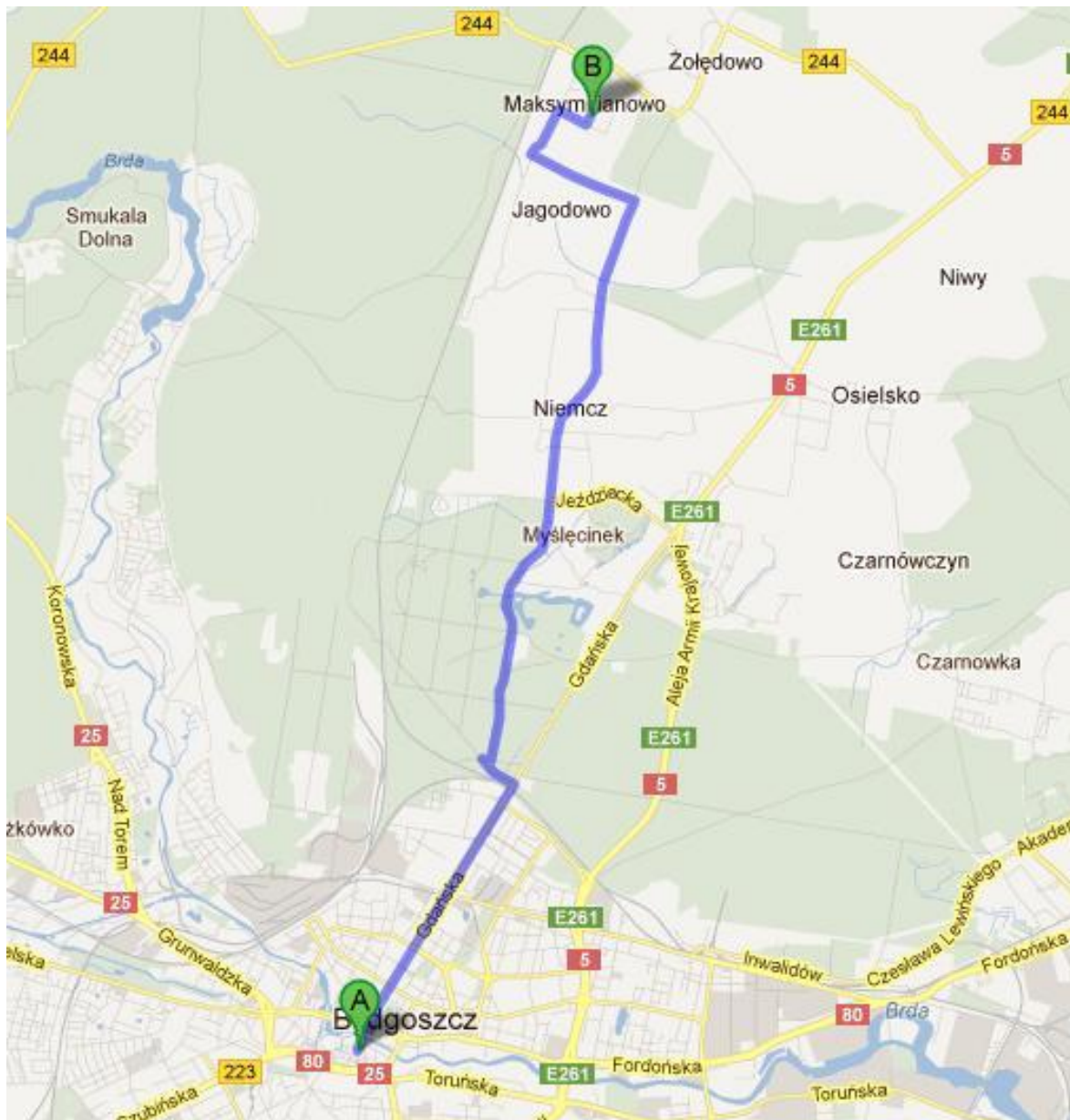
**Możliwość udziału scoutów:** TAK (komunikatywność w stopniu podstawowym)

### **Inne:**

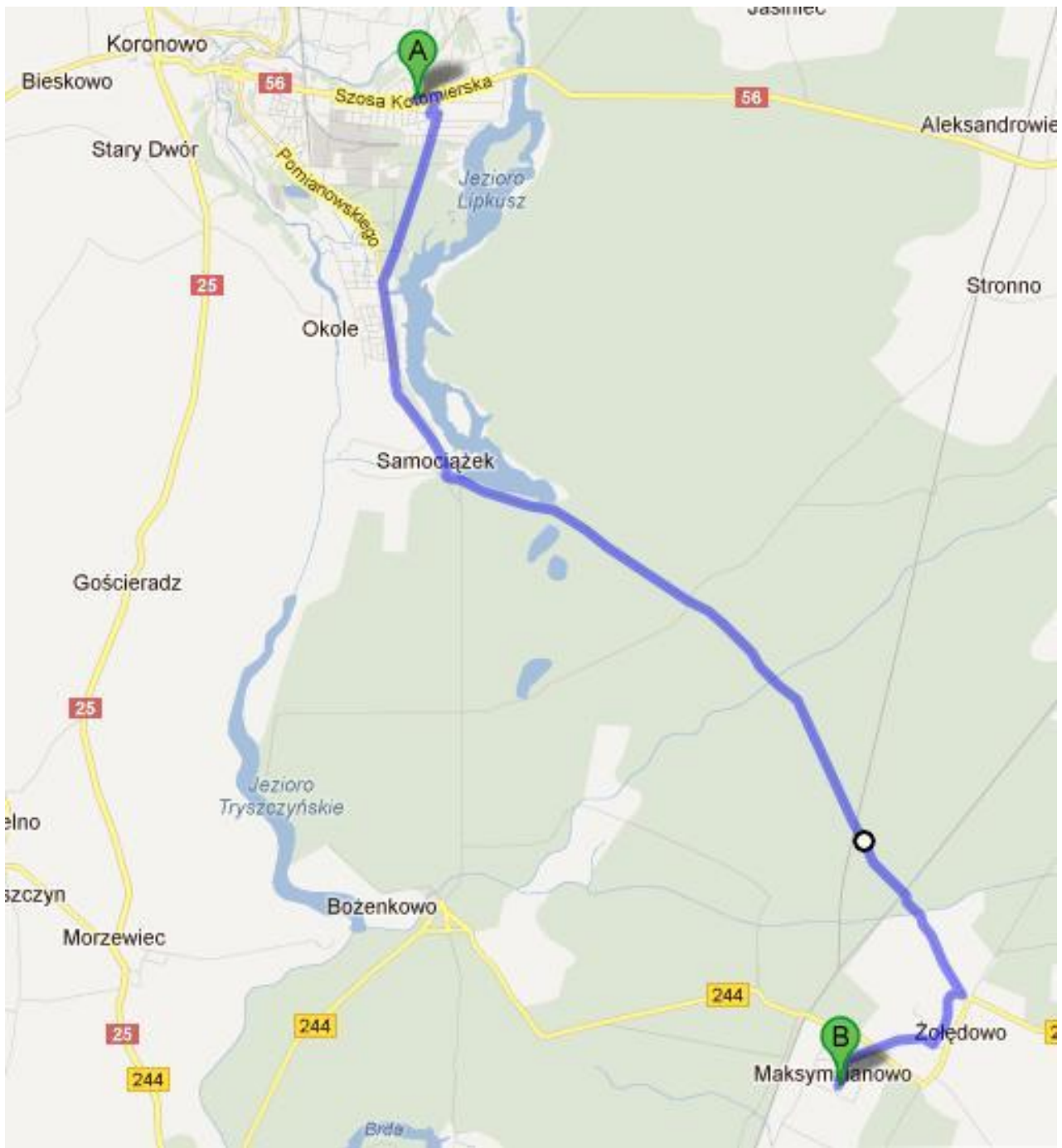
- na każdym noclegu dostępny będzie wrzątek/herbata – min. 0,5 l/os.

- na każdym noclegu możliwy zakup obiadokolacji (zupa i drugie danie) – 13zł/posiłek (zamówienie posiłków należy dokonać do końca czerwca)
- Atrakcje na trasie mogą być dodatkowo płatne – **dostępne dla chętnych. Informacja może ulec zmianie**
- zainteresowane trasą patroli zachęcamy do zapoznania się z informacjami zawartymi na stronach: <http://wiki.opencaching.pl>  
<http://opencaching.pl>

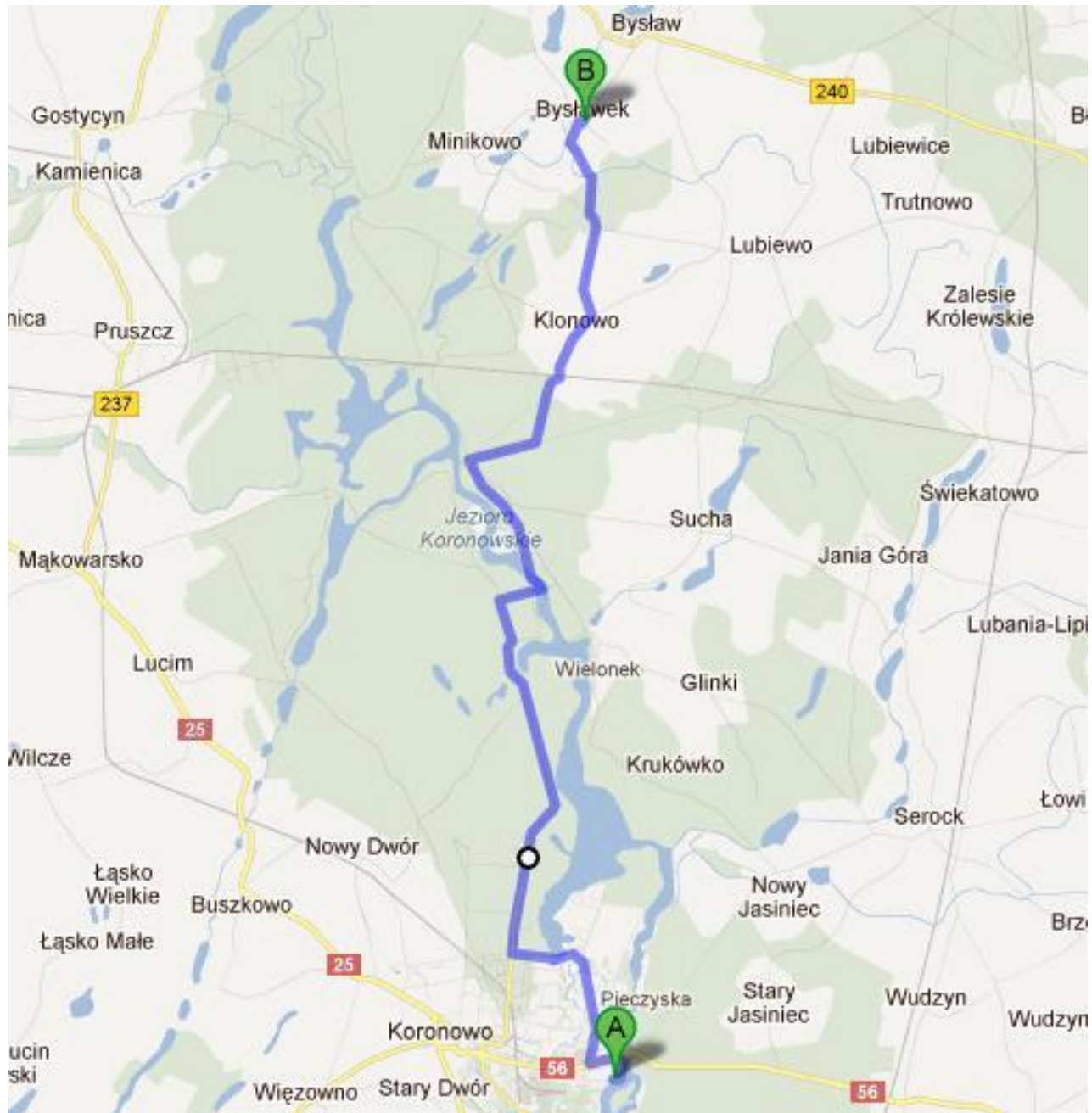
## DZIEŃ 0



Dzień 1



Dzień 2



### Dzień 3

